



# Conservation Leadership Programme

## Liliecii

Animalele despre care merită să știi!

Protecția liliecilor cu potcoavă în România



## Liliecii - adevărul despre legende

Cu un trecut de peste 50 de milioane de ani, liliecii sunt o parte indispensabilă a ecosistemelor de pe Pământ. Cu peste 1.200 de specii cunoscute momentan, liliecii au explorat și au ocupat fiecare continent, fiecare regiune. Sigur, cu excepția celor doi poli, unde nu ar găsi nici adăposturi și nici insecte pentru a potoli apetitul lor imens.

Contrar presupunerilor, liliecii nu sunt păsări și nici șoareci. Ei fac parte din marea grupare a mamifelelor, precum noi, *Homo sapiens*. Liliecii sunt singurele mamifere care pot zbura în mod activ, adică prin mișcarea activă și direcționată a "aripilor". Aripa liliacului este de fapt o membrană mare de piele, întinsă între degetele elongate, corp și picioare. Totodată, liliecii se orientează cu ajutorul ultrasunetelor, dar e important de reținut că nu sunt orbi. Ochiul lor

funcționează la fel, ba chiar mai bine decât cel al omului. Orientarea cu ultrasunete o folosesc atât pentru a se feri de obstacole (evitând cu ușurință și fire de păr), cât și pentru a localiza și captura răsfățul lor favorit: insectele. Din aceste caracteristici reiese faptul că legendele legate de liliecii care se agață în păr și se hrănesc cu sângele oamenilor sunt false.

Marea majoritate a liliacilor preferă să consume insecte și acest aspect trebuie să ne bucure. Prin apetitul lor imens, liliecii insectivori țin sub control mărimea populațiilor de insecte: un singur liliac poate consuma într-o singură noapte peste 2.000 de insecte. Iar faptul că multe dintre insectele consumate sunt dăunătoare pentru agricultură, face ca liliecii să aibă un rol esențial în istoria omenirii. Ocupând locul păsărilor pe timpul nopții, liliecii

***Liliacul nu se prinde în părul tău, dar te scapă de țânțari.  
.....și are nevoie de tine ca să rămână în preajmă.***

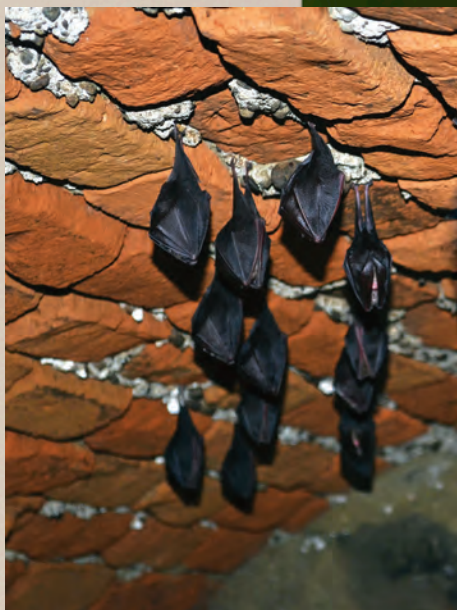


consumă cantități imense de țânțari, molii, gândaci, păianjeni, fluturi de noapte și alte specii de insecte. Cea mai mare colonie de pe Terra, numărând peste 20 de milioane de lilieci, consumă 150 de tone de insecte pe noapte.

Liliecii nu mănâncă slămina din pod, ci vânează insecte în natură. Putem observa zborul lor haotic în interiorul pădurilor, deasupra pășunilor, fânațelor, în parcuri, pe plantații, dar și în interiorul localităților, lângă stâlpii de iluminat. De fapt, liliecii pot vâna oriunde este o densitate mare de insecte. Similar, orice suprafață de apă este importantă pentru lilieci, atât pentru vânatoare, cât și pentru potolirea setei. Orice element linear, de exemplu un șir de arbori, este important pentru zborul spre habitatele de hrănire.

Liliecii nu-și fac cuib, ci formează colonii. Aceste colonii sunt de regulă în peșteri, dar și în podul sau pivnița clădirilor și în scorburile arborilor bătrâni. Coloniile de maternitate se formează în perioada de vară, când femelele dau naștere generației următoare. Coloniile de hibernare se formează în perioada când sursele de hrană lipsesc, adică iarna, permițând liliecilor să supraviețuiască până la sosirea primăverii. Somnul profund al hibernării înseamnă de fapt reducerea la minim a funcțiilor vitale. Coloniile liliecilor din România pot include în medie de la câteva zeci, până la câteva mii de exemplare.

Liliecii aduc beneficii directe omenirii, dar sunt amenințați. Pădurile sunt tăiate, râurile sunt regularizate, peșterile sunt modificate sau distruse. Coloniile sunt deranjate în adăposturi, intenționat sau neintenționat. Periclitarea tuturor elementelor din viața liliecilor a adus la faptul că peste 25 % din cele 1.200 de specii sunt amenințate la nivel global. Deși România are una dintre cele mai mari faune de lilieci din Europa, cercetările constată scăderi semnificative în mărimea coloniilor, mai ales a celor de naștere. În unele cazuri, colonii întregi au dispărut brusc. Viitorul generației următoare nu este unul sigur. Și depinde de noi toți, dacă liliecii vor rămâne prin preajmă, sau nu.



**În România se află una dintre cele mai mari colonii de lilieci din Europa!**

## Liliecii cu potcoavă - prietenii noștrii invizibili

Liliecii cu potcoavă formează un grup aparte între lilieci. Literalmente, ei vorbesc cu nasul și văd cu urechea. Emit ultrasunete de orientare pe nas, prin foite nazale speciale, și se orientează după ecoul perceput în urechi. Ultrasunetele emise sunt printre sunetele cu cea mai înaltă frecvență emise de animale, cu frecvențe între 78 - 120 kHz. În adăposturi se învelesc în aripi, arătând ca niște prune atârinate de tavanul peșterii. În Europa, respectiv în România, sunt prezente cinci specii de lilieci cu potcoavă.

Liliecii cu potcoavă sunt foarte sensibili la modificarea adăposturilor și habitatelor de hrănire. Orice schimbare poate provoca plecarea coloniei din adăpost. Chiar dacă România este în fruntea clasamentului cu privire la liliecii cu potcoavă, populațiile autohtone sunt în scădere. Acest lucru se datorează mai multor factori: defrișări intensive, insecticide folosite în agricultură, turism intensiv în peșteri și modificări neadecvate în adăposturile folosite. Toți factorii însă își au originea în presiunea umană asupra naturii.

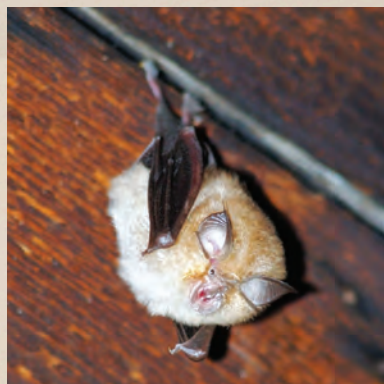
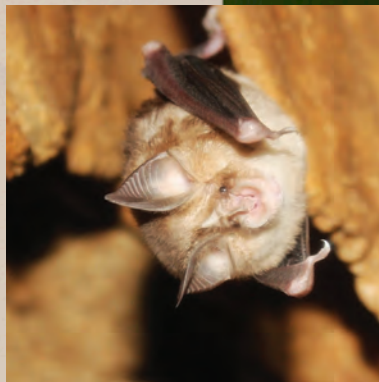


Liliacul cu potcoavă a lui Mehely (*Rhinolophus mehelyi*) este cea mai rară specie dintre liliecii cu potcoavă din România. Doar o singură colonie, de aproximativ 100 de exemplare, este cunoscută, motiv pentru care specia este considerată vulnerabilă, atât la noi în țară, cât și la nivelul Europei. Liliacul cu potcoavă a lui Mehely este de talie medie și poate fi întâlnit în peșteri din zone carstice la altitudini de până la 700 m. Preferă să captureze fluturi de noapte. Vânează în păduri de foioase, în zone de stepă sau pășuni.

Liliacul mediteranean cu potcoavă (*Rhinolophus euryale*), așa cum ne sugerează și denumirea, este răspândit în Europa mai ales în zona mediteraneană, dar este prezent și în România, cu colonii semnificative. Specie de talie medie, se adăpostește de regulă în peșteri, dar poate fi găsită și în podurile clădirilor. Preferă să captureze fluturi de noapte, țânțari și gândaci. Vânează în primul rând în păduri de foioase și păduri situate în apropierea suprafețelor de apă, peste plantații, sau lângă tufărișuri.



Liliacul cu potcoavă a lui Blasius (*Rhinolophus blasii*) este o specie destul de rară, răspândită în România în zonele carstice din Sud și Sud-Vest. Având talie medie, se poate întâlni aproape exclusiv în peșteri, folosind aceste tipuri de adăposturi pe tot parcursul anului. Specia poate forma colonii de mai multe sute de exemplare. În România erau cunoscute și coloniile din clădiri, dar în urma presiunii umane, pe baza cunoștințelor actuale, acestea nu mai există. Preferă să captureze fluturi de noapte. Vânează în păduri de foioase, zone semiîmpădurite, de-a lungul gardurilor vii sau în zone deschise.



Liliacul mic cu potcoavă (*Rhinolophus hipposideros*) este răspândit până în Europa de Nord, iar în România este destul de frecvent întâlnit. Este cea mai mică dintre cele cinci specii de lilieci cu potcoavă de la noi din țară. Poate fi des întâlnit în peșteri, dar coloniile de reproducere pot fi găsite și în podurile clădirilor, cu mărimi de câteva zeci de exemplare, rareori peste 100. Preferă să captureze fluturi de noapte și păianjeni. Vânează de obicei la înălțime mică sau medie, în păduri de foioase sau mixte, mature, și la marginea acestora.

Liliacul mare cu potcoavă (*Rhinolophus ferrumequinum*) este cea mai mare dintre cele cinci specii de lilieci cu potcoavă din România. Este răspândită pe întreg teritoriul țării. Ca adăposturi, folosește de preferință peșteri, dar coloniile de naștere se pot observa și în poduri de clădiri. În România cunoaștem colonii excepționale cu peste o mie de exemplare, dar coloniile cu câteva sute de exemplare sunt mai frecvente. Preferă să captureze gândaci, fluturi de noapte și păianjeni. Vânează în păduri de foioase, sau peste pășuni, livezi, de-a lungul unor garduri vii și la marginea tufărișurilor.



## România - un loc excepțional pentru lilieci

Populațiile de lilieci din România sunt printre cele mai importante din Europa. Această importanță se datorează numărului mare de specii de la noi, dar și mărimii coloniilor. La fel de important este faptul că pe teritoriul României există încă habitate naturale, râuri curate, păduri mari și peșteri protejate. În țara noastră au fost identificate cu certitudine, până în momentul de față, 31 de specii de lilieci. În comparație, Marea Britanie are o faună de doar 17 specii de lilieci.

În România, încă nu este greu să găsim colonii de lilieci cu peste 1.000 de exemplare. Aceste colonii sunt de regulă în peșteri, însă și podurile clădirilor pot adăposti colonii semnificative. Cele mai mari colonii de la noi, situate în clădiri, numără peste 2.000 de lilieci. Putem doar să ne imaginăm ce se întâmplă cu țânțarii și alte insecte dăunătoare, când aceste colonii flămânde pornesc spre cină, în serile calde de vară.

Un liliac poate consuma peste 2.000 de insecte în fiecare noapte. Dacă multiplicăm acest număr cu numărul exemplarelor dintr-o colonie de mărime medie, să

zicem 500 de lilieci, ajungem la extraordinarul număr de 1 milion de insecte consumate pe noapte. Și asta este doar o singură colonie.

Unele dintre cele mai mari colonii de lilieci din Europa se află în România. În Peștera Huda lui Papară, Munții Trascău, colonia de hibernare numără 100.000 de lilieci. Iar în Peștera Șura Mare, Munții Șureanu, colonia de hibernare ajunge frecvent la peste 90.000 de lilieci. Peștera cu Apă din Valea Leșului, Munții Pădurea Craiului, adăpostește o populație diversă, cu peste 20 de specii prezente. Chiar și peșterile de mărime mică au o diversitate surprinzătoare în sezonul de împerechere.

În pădurile neatinse de la noi din țară vânează enigmaticul liliac mare de amurg, cea mai mare specie din Europa și România. Peșterile aflate la altitudini de peste 2.000 m adăpostesc una dintre cele mai rare specii din România, liliacul nordic, colorat în negru și auriu. Iar peșterile calde și habitatele sub-mediteraneene din Sudul României oferă condiții ideale pentru prezența tuturor celor 5 specii de lilieci cu potcoavă din Europa.



## Liliecii - O să observați dacă nu îi mai observați

*Putem proteja liliecii doar prin evitarea deranjării și prin răspândirea informațiilor reale.*

Pentru ca populațiile de liliecii din România să ocupe și în viitor un loc excepțional în fauna Europei, avem nevoie de protecția tuturor elementelor din ciclul biologic al lor. Astfel, trebuie să protejăm pădurile, în interiorul cărora vânează, dar și râurile, de-a lungul cărora migrează sau vânează. Și neapărat peșterile și clădirile, în care se adăpostesc. Însă totul începe de la protecția coloniei propriu-zise, dar și a exemplarelor solitare.

Există câteva reguli simple care pot să aducă beneficii pentru protecția liliecilor. Este important să nu deranjăm liliecii în adăposturi, fie ele peșteri, clădiri sau scorburi. Să nu distrugem aceste adăposturi, iar modificările necesare să le planificăm în mod conștient și să le efectuăm în absența liliecilor. Să reducem utilizarea pesticidelor și să protejăm habitatele de hrănire și de tranzit ale liliecilor. Să obținem și să răspândim informații reale despre lilieci, lăsând deoparte superstițiile și legendele nefondate.

În cazul coloniilor din peșteri sau a altor adăposturi, să nu intrăm în grupuri mari, iar dacă întâlnim colonii de lilieci (sau suntem atenționați de prezența acestora), să le ocolim, în special în perioada de naștere (mai - august) și de hibernare (noiembrie - martie). Sub nici o formă să nu folosim flacăra deschisă, torțe sau lămpi de carbid în peșteri și, în general, în

apropierea liliecilor. Să nu atingem liliecii și să nu proiectăm lumina direct pe ei. Să nu staționăm și să nu fotografiam liliecii aflați în repaus. Să păstrăm liniștea în peștera și mai ales în apropierea liliecilor.

Liliecii sunt o parte integrantă și esențială a vieții de pe Pământ. Prin stilul lor de viață, ei contribuie automat și gratuit la menținerea echilibrului din ecosisteme. Toate speciile europene, și implicit și speciile din România, sunt protejate prin legislație și convenții internaționale. Dar cu aportul nostru comun putem contribui la protecția mai eficientă a acestor animale nocturne unice.



*Are România nevoie de lilieci în agricultură? Recent s-a demonstrat că dispariția liliecilor din ecosistemele locale ar aduce o pierdere de 3.7 miliarde de dolari pentru agricultura SUA, pe an.*

# Protecția liliecilor cu potcoavă în România

Proiectul, cu o durată de 1 an, implementat în perioada 2014-2015, este finanțat prin Conservation Leadership Programme ([www.conservationleadershipprogramme.org](http://www.conservationleadershipprogramme.org)), cu aportul în natură al Asociației pentru Protecția Liliecilor din România. Scopul proiectului este îmbunătățirea statutului de conservare a populațiilor de lilieci cu potcoavă în Sudul României.

## Obiectivele proiectului:

1. Actualizarea datelor științifice despre liliecii cu potcoavă în zone cheie din Sudul României;
2. Schimbarea atitudinii publicului față de liliecii cu potcoavă și lilieci în general, înspre o atitudine pozitivă;
3. Furnizarea informațiilor către factorii de decizie din Sudul României în vederea managementului adecvat al liliecilor cu potcoavă.



## Contact:

Email: [clp\\_rhinolophus@yahoogroups.com](mailto:clp_rhinolophus@yahoogroups.com)

Telefon: 0747 921 684

Vizitați pagina noastră de Facebook pentru mai multe informații despre lilieci:

<http://www.facebook.com/clp.rhinolophus>

## Asociația pentru Protecția Liliecilor din România:

Email: [office@aplr.ro](mailto:office@aplr.ro)

Web: [www.aplr.ro](http://www.aplr.ro)

Tel/fax: 0261 711 395